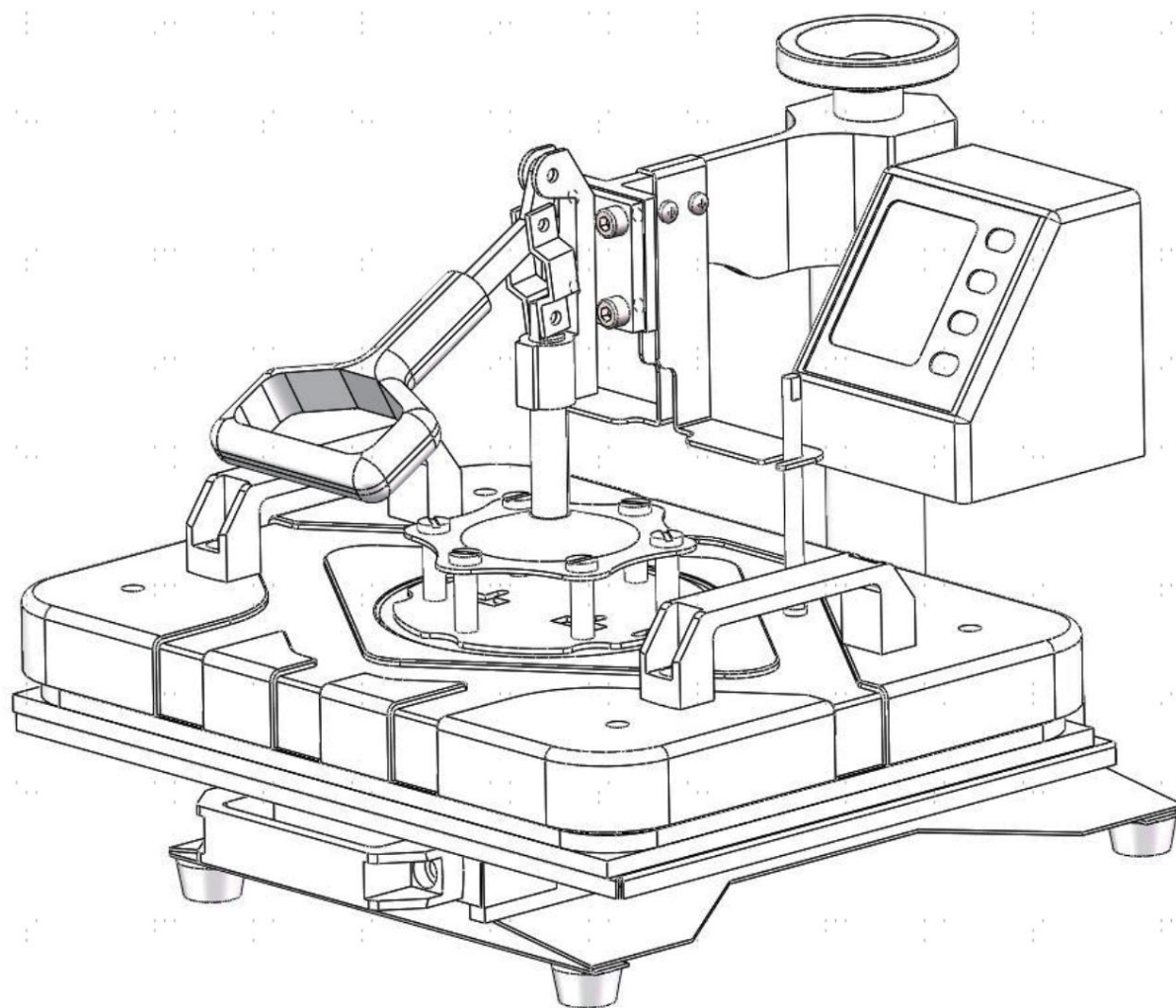


# PRENSA TÉRMICA GIRATÓRIA

## MANUAL DE INSTRUÇÕES



Leia atentamente antes de usar  
Guarde para referência futura

# CONTEÚDO

Informações de segurança .....	1
Especificações .....	2
Lista de peças .....	2
Diagrama do produto .....	3
Painel de controle .....	4
Montagem .....	5
Operação .....	6
Configurações típicas para materiais comuns.....	7
Dicas adicionais .....	8
Manutenção .....	8
Solução de problemas .....	9
Informações de contato .....	10

# INFORMAÇÕES DE SEGURANÇA

## **Aviso!**

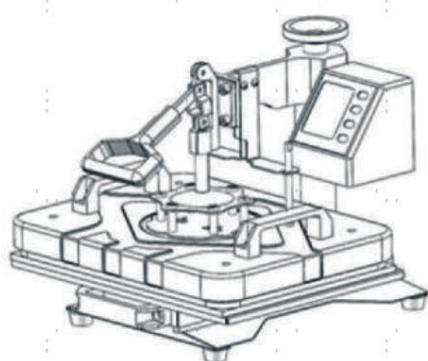
- Quando usado corretamente, este dispositivo é seguro e fácil de usar. No entanto, pode causar queimaduras graves e incêndios se usado incorretamente. Leia estas instruções atentamente antes de usar.  
Forneça-os a outros usuários e forneça-os junto com este dispositivo caso ele seja doado ou vendido a terceiros. A não observância desta recomendação pode resultar em incêndios, choques elétricos, danos materiais graves e ferimentos pessoais graves.
- Utilize este produto **SOMENTE** para o fim a que se destina, utilizando calor para transferir desenhos para tecidos, cerâmicas e materiais similares. Nunca utilize este dispositivo para preparar ou decorar alimentos para consumo humano ou animal.
- **NÃO** permita que crianças ou pessoal não treinado utilizem esta máquina. Não permita o uso por pessoas com capacidades mentais ou físicas reduzidas sem supervisão rigorosa e constante. Não utilize este dispositivo quando estiver cansado ou sob efeito de drogas, álcool ou medicamentos fortes.
- Utilize este dispositivo **SOMENTE** com fontes de alimentação estáveis, compatíveis e aterradas. Nunca o utilize com extensões de bitola insuficiente para a carga elétrica esperada. Certifique-se sempre de que todos os plugues estejam firmemente presos, que todos os cabos de alimentação estejam intactos e que o dispositivo esteja protegido contra qualquer possível surto na linha. Em ambientes residenciais e comerciais comuns, não adicione outros dispositivos ao mesmo circuito utilizado por este dispositivo.
- **NÃO** ajuste os componentes elétricos deste dispositivo nem permita que fiquem molhados. Não o utilize com as mãos molhadas ou em ambientes muito úmidos. Se este dispositivo apresentar condensação devido a mudanças de temperatura ou altitude, ou se molhar acidentalmente, deixe-o desconectado da energia até que esteja completamente seco. Em caso de mau funcionamento, interrompa o uso até que seja reparado por um técnico treinado.
- **NUNCA** use ou armazene este dispositivo perto de substâncias ou gases altamente inflamáveis ou explosivos.
- **SEMPRE** ajuste os parâmetros de temperatura e tempo adequadamente para diferentes materiais.  
Pesquise o material **ANTES** de usar e evite qualquer material que não resista às altas temperaturas prolongadas do processo de transferência. Tenha **MUITO** cuidado com o vidro.
- **SEMPRE** tenha cuidado para não confundir as configurações de Fahrenheit e Celsius do dispositivo.
- Afixe o número do corpo de bombeiros local e mantenha um extintor de incêndio por perto para o caso de acidentes. Informe os usuários sobre suas localizações.
- **SEMPRE** prepare os tapetes resistentes ao calor antes de começar a trabalhar. Aqueça a chapa antes de pressionar o decalque para baixo ou fechá-lo.
- **NUNCA** deixe este dispositivo sem supervisão durante o uso. Alguém deve estar sempre disponível para responder rapidamente a quaisquer acidentes ou emergências que possam ocorrer.
- **NUNCA** toque nas superfícies aquecidas do dispositivo durante ou logo após o uso. Use **SOMENTE** a alça e os controles. Tenha cuidado para evitar o contato direto com as placas aquecidas ao remover os produtos acabados. O uso de luvas resistentes ao calor para proteger as mãos e fita adesiva resistente ao calor para fixar seus designs é altamente recomendado.
- **NUNCA** utilize se alguma peça estiver faltando, solta, desgastada, danificada ou apresentar qualquer outro sinal de mau funcionamento. Aperte, repare ou substitua quaisquer componentes problemáticos antes de usá-los novamente. Permita que somente técnicos treinados trabalhem nos componentes internos. Sempre substitua completamente os cabos de alimentação danificados e substitua os componentes somente por peças idênticas.
- Para melhores resultados, desconecte este dispositivo da tomada quando não estiver em uso ou desconecte-o completamente da tomada. Limpe, repare ou realize qualquer outra manutenção somente enquanto o dispositivo estiver totalmente desconectado da tomada e totalmente resfriado. Use e guarde-o somente em um local protegido contra uso não autorizado e inacessível a crianças ou animais de estimação.

# ESPECIFICAÇÕES

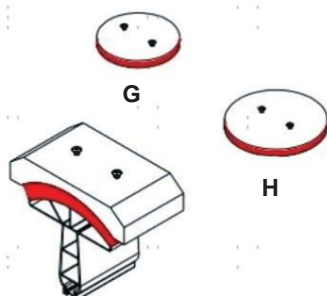
<b>Modelo</b>	SJYHPM2938
<b>Potência nominal</b>	1250 W
<b>Tensão e frequência de entrada</b>	220–240 V~ 50 Hz
<b>Temperatura Máxima</b>	250°C (480°F)
<b>Configuração de tempo máximo</b>	999 seg. (16½ min.)
<b>Área do cilindro</b>	30x38 cm (12x15 pol.)
<b>Comprimento do cabo de alimentação principal</b>	1,5 m (4,9 pés)

## LISTA DE PEÇAS

Ao receber este dispositivo pela primeira vez, confirme se a embalagem contém todos os seguintes componentes básicos e os acessórios adicionais correspondentes ao seu pedido. Verifique se alguma das peças sofreu danos durante o transporte antes do uso e não deixe crianças ou animais de estimação brincarem com a embalagem sem supervisão constante e rigorosa.



UM

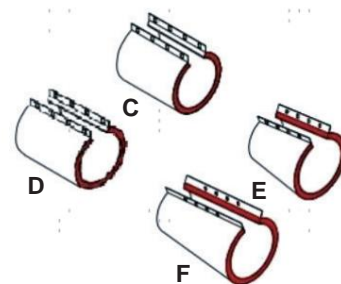


G

H



B



C

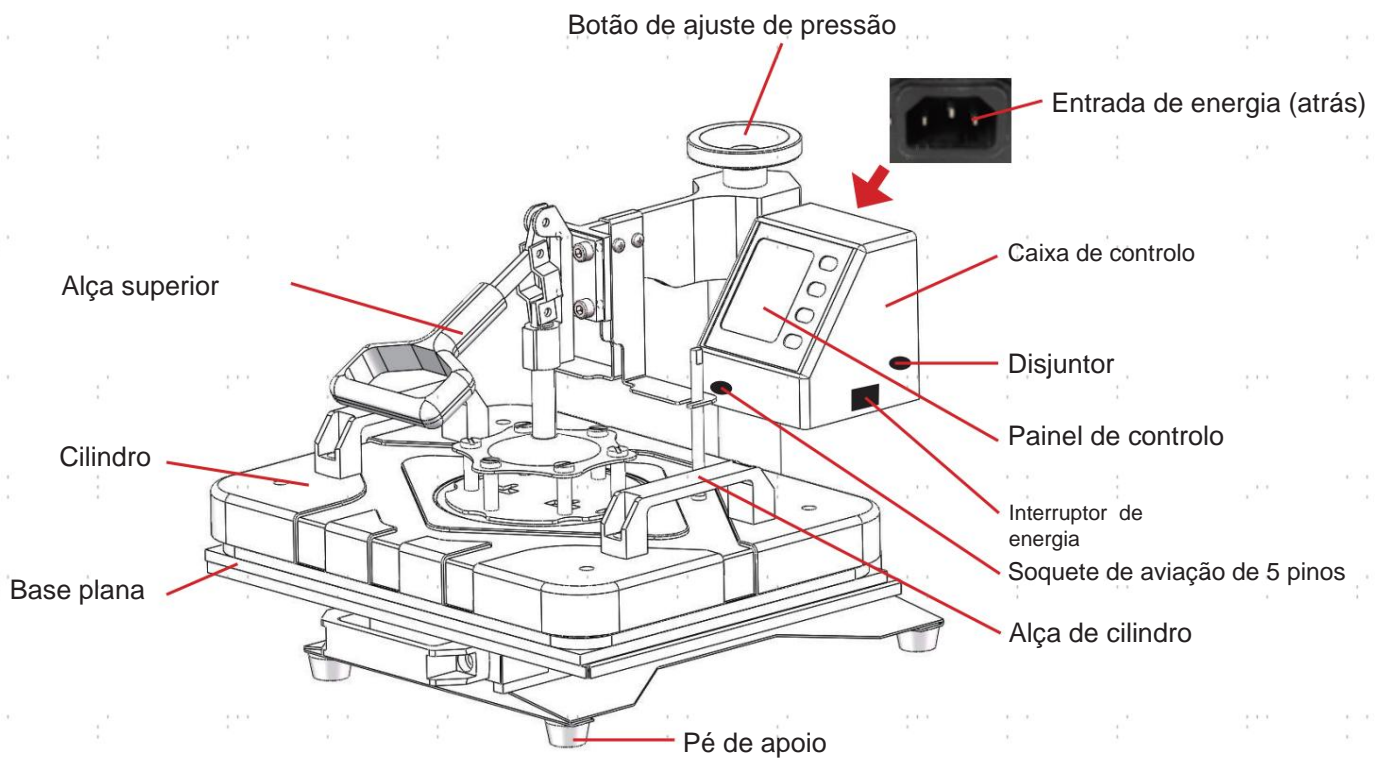
D

E

F

Nome	
Uma máquina de prensa térmica com placaplana	
Prensa de caneca	<b>B</b>
Acessório para caneca	<b>C</b> 275 mL 9 fl. oz.
Acessório para caneca	<b>D</b> 325 mL 11 fl. oz.
Acessório para caneca	<b>eletrônica</b> 350 mL 12 fl. oz.
Acessório para caneca	<b>F</b> 500 mL 17 fl. oz.
Prensa de placa	<b>G</b> 12,5 cm 4,9 pol.
Prensa de placa	<b>H</b> 15,5 cm 6,1 pol.
Prensa de bonés	14x8 cm 5,5x3,1 pol.
<b>Nota:</b> as peças C, E e F não constam nesse conjunto	

# DIAGRAMA DO PRODUTO



# PAINEL DE CONTROLO



## Definindo temperaturas

Pressione **SETUP** uma vez para exibir “SH” e a temperatura alvo atual. Pressione + ou – para definir a nova temperatura. Mantenha qualquer um dos botões pressionados para acelerar o ajuste.

## Configuração

Pressione **SETUP** uma segunda vez para exibir “St” e a contagem regressiva atual em segundos. Novamente, use + ou – para definir o novo valor do timer.

## Conversão de unidades de temperatura

Pressione **SETUP** uma terceira vez para exibir “CF” e a unidade de temperatura atual. Por padrão, os valores de temperatura são exibidos em graus Celsius “C”. Use + ou – para alternar entre essa unidade e graus Fahrenheit “F”.

## Selecionando modos predefinidos

Pressione **MODE** se desejar usar os modos predefinidos do dispositivo para t-shirts e produtos de algodão semelhantes (150°C por 60 segundos), fronhas e produtos de linho semelhantes (180°C por 60 segundos) e canecas e produtos de cerâmica semelhantes (200°C por 40 segundos).

## Restaurando os padrões de fábrica

Segure – para redefinir suas contagens de lote e quaisquer alterações nas configurações padrão de fábrica do dispositivo.

# CONJUNTO

1. Desembale a sua nova prensa térmica e seus acessórios. Encontre um local de uso com uma superfície firme e nivelada que suporte facilmente o peso da prensa térmica. O local deve oferecer amplo espaço para movimentação da prensa térmica sem a necessidade de tocar nas superfícies aquecidas. Também deve haver espaço suficiente por perto para usar e armazenar facilmente os outros acessórios da prensa.

## Acessório de placa plana

2. Sua prensa térmica usa a placa plana por padrão. Basta confirmar se o cabo entre a caixa de controle e a placa está bem conectado e, em seguida, conectar o dispositivo a uma fonte de alimentação estável, compatível e aterrada.
3. Para usar qualquer outro acessório, desconecte a prensa, desconecte o cabo da placa plana e afrouxe os parafusos dentro das 6 molas de compressão. Coloque a placa plana em um local seguro e próximo.

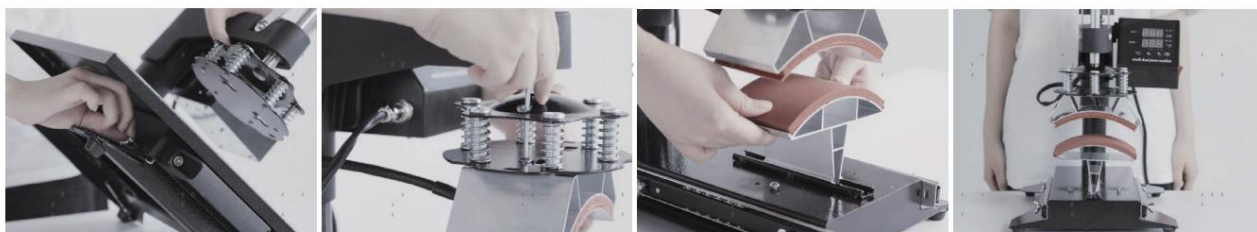
## Acessórios de placa

Instale qualquer um dos acessórios de placa de cerâmica na sua prensa usando os mesmos parafusos da placa plana.



## Acessório para chapéu

O acessório para chapéus tem duas partes. A metade superior é instalada na prensa usando os parafusos anteriores. Para instalar a metade inferior, desparafuse a placa inferior plana da prensa, deslize-a pelos trilhos e coloque-a em um local seguro próximo. Deslize a base curva para chapéus no lugar e parafuse-a. Conecte o cabo do acessório na parte superior.



## Acessórios para canecas

Coloque a prensa de canecas em uma superfície firme e nivelada, perto da prensa térmica, encaixe o acessório que corresponde ao tamanho de caneca desejado na prensa de canecas usando seus quatro parafusos e conecte o cabo do acessório.



# OPERAÇÃO

1. Prepare seu design em transferências adequadas.



Ao usar este dispositivo pela primeira vez e antes de qualquer trabalho grande, prepare um teste de transferência em um pedaço de tecido semelhante para garantir que todas as suas configurações estejam corretas. As melhores configurações geralmente variam um pouco entre diferentes transferências, materiais e espessuras.

2. Coloque seu desenho no(s) produto(s). Fita resistente ao calor pode ser usada para fixar seu desenho exatamente em posição.



Pesquise o material específico e suas configurações ideais antes de usar. A maioria dos tecidos pode ser prensada, mas não todos. A maioria das cerâmicas pode ser prensada, mas alguns pratos e canecas de sublimação são especialmente formatados para facilitar a transferência do design. Use pressão muito baixa para vidros ou pratos, apenas a mínima necessária para aplicar contato total e uniforme com a transferência.



Lembre-se de que a maioria das transferências (mas não todas!) exige que o desenho seja aplicado ao contrário. Faça os ajustes necessários para o estilo de transferência que você está usando.

3. Instale o acessório de prensa que você deseja usar, conforme descrito acima.



Se você estiver pressionando usando a base plana, afaste a parte superior e prepare o tapete resistente ao calor.

4. Coloque o produto no centro da base apropriada. Alise as rugas na área que será prensada. Se usar uma película protetora, alise também as rugas.



Se estiver passando um boné ou chapéu, lembre-se de dobrar o forro interno. Use a alavanca no acessório para chapéus para esticar o material e deixar uma superfície de trabalho lisa.



Se você estiver pressionando uma caneca ou xícara, não a insira no acessório ainda, mas teste se ela consegue ser inserida no acessório sem atrapalhar a transferência.

5. Gire o interruptor de energia para a posição I e o pré-aquecimento sem tempo deverá começar. Ajuste a temperatura e o timer usando **CONFIGURAÇÃO**, + e – ou selecione o modo predefinido de sua preferência usando **MODOS**, conforme descrito no **PAINEL DE CONTROLE** acima.

6. Quando a temperatura desejada for atingida, gire a chapa sobre o desenho e pressione-a para baixo usando as alças, tomando cuidado para não tocar em superfícies aquecidas com a pele exposta.

Pressione + para iniciar o cronômetro.



Se estiver usando um acessório para canecas, use a alça da caneca para encaixá-la na prensa aquecida. Feche cuidadosamente a alça do acessório para pressioná-lo.

7. A caixa de controle deve anunciar o término da contagem regressiva. Solte a prensa com cuidado, desligue-a e afaste a chapa aquecida. A menos que esteja usando luvas resistentes ao calor, espere os objetos esfriarem antes de removê-los e passar para o próximo produto.

8. Quando terminar completamente, gire o interruptor de energia para O e desconecte totalmente a prensa da tomada. poder.



Continue tomando cuidado e mantendo crianças ou animais de estimação longe da área até que a prensa e os produtos aquecidos tenham esfriado completamente.

# CONFIGURAÇÕES TÍPICAS PARA MATERIAIS COMUNS

Material		Temperatura		Tempo	Pressão
Folha de alumínio		390°F	200°C	100 segundos.	M
Bonés de beisebol		390°F	200°C	40 segundos.	M
Cerâmica	Canecas	390°F	200°C	40–240 seg.	M
	Pratos	390°F	200°C	420 segundos.	GG
Fibras Químicas ou Fibras		320°F	160°C	20 segundos.	M
Algodão (Camisetas etc.)	Filme PU Flex	340°F	170°C	25 segundos.	H
	Sublimação		150–200°C	60 segundos.	H
	Vinil	320°F	160°C	15 segundos.	M
Misturas de algodão e poliéster		350°F	175°C	10 segundos.	H
Vidro	Copos	320°F	160°C	10 segundos.	XXXL
	Molduras	355°F	180°C	120 segundos.	XXG
Mousepads		390°F	200°C	40 segundos.	M
Fronhas e lençóis		355–390°F	180–200°C	60 segundos.	H
Poliéster		270°F	130°C	10 segundos.	H
Transferências de strass		320°F	160°C	15 segundos.	M
Foto de Slate Rock		355°F	180°C	420 segundos.	M
Madeira		375°F	190°C	50 segundos.	M

Níveis de pressão: XXXL<XXL<XL<M<H

## DICAS ADICIONAIS

- Remova o papel de transferência dos itens acabados rapidamente para evitar que ele esfrie e grude no seu design, mas continue tomando cuidado com as superfícies aquecidas da prensa. Deixe o vinil secar um pouco mais, mas ainda assim remova-o antes que esfrie. Tecidos firmes também permitem um descolamento mais rápido e fácil. Tecidos extremamente elásticos podem exigir que o design esfrie completamente antes que o papel de transferência possa ser removido com segurança.
- Use sempre as configurações exatas para o seu decalque ou material, se houver. Experimente com seus decalques e materiais específicos para encontrar os melhores resultados, especialmente antes de grandes lotes.
- Se você tiver tempo ou um projeto especialmente importante, uma curta pré-impressão de 5 segundos em peças de tecido pode ajudar a achatá-las, secá-las, pré-encolhê-las e prepará-las antes de aplicar a transferência. Duplique ou até triplique a duração da pré-impressão em ambientes especialmente úmidos.
- Ao adicionar desenhos a roupas ou objetos que contenham elementos irregulares, como botões ou zíperes, uma almofada resistente ao calor pode ser usada para garantir uma prensagem completa e uniforme. No entanto, se essas peças forem sensíveis ao calor, certifique-se de posicioná-las longe da prensa ou cubri-las com uma camada de material resistente ao calor.
- Aguarde 24 horas antes de lavar itens recém impressos

## MANUTENÇÃO

- Sempre desconecte completamente este dispositivo da energia e espere que ele esfrie antes de qualquer limpeza, reparo ou manutenção.
- Limpe com um pano macio e seco. Se for necessário um pano úmido, certifique-se de não tocar em nenhum componente eletrônico. Componentes molhados. Não utilize produtos químicos cáusticos ou abrasivos fortes.
- Verifique este dispositivo periodicamente para verificar se há folgas, desgaste ou danos. Aperte, repare ou substitua quaisquer peças problemáticas antes de usá-lo novamente. Permita que somente técnicos treinados realizem testes ou reparos em componentes internos.
- Guarde em local fresco e seco, fora do alcance de crianças e longe da luz solar direta. Para melhores resultados, desconecte-o da tomada após cada uso. Sempre desconecte-o completamente da tomada se não for utilizá-lo por um longo período.

# SOLUÇÃO DE PROBLEMAS

Possíveis problemas	Solução(ões) usual(is)
<b>Imagens queimadas ou borradas</b>	Diminua o tempo de trabalho e/ou a temperatura usando o painel de controle.
	Diminua a pressão usando o botão de ajuste e as alças.
<b>Imagens desbotadas ou pálidas</b>	Aumente o tempo de trabalho e/ou a temperatura usando o painel de controle.
	Aumente a pressão usando o botão de ajuste e as alças.
<b>Falha de inicialização ou desligamento repentino</b>	Desligue o disjuntor da caixa de controle para reiniciá-lo. Verifique se a prensa térmica funciona corretamente em configurações de potência mais baixas.
	Certifique-se de que o cabo de alimentação principal esteja firmemente e completamente inserido na entrada de energia do dispositivo e em uma fonte de alimentação apropriada.
	Verifique se há danos no cabo de alimentação principal. Substitua-o por um novo e idêntico, se necessário.
	Contrate um técnico treinado para consertar a fiação da máquina e/ou sua fonte de energia, conforme necessário.
<b>Mostrar falta de calor apesar do controle correto</b>	Reconecte firmemente o cabo da unidade de aquecimento ao soquete de aviação de 5 pinos na caixa de controle.
	Repare a unidade de aquecimento ou resistência por uma nova idêntica.
<b>Aquecimento excessivo</b>	Peça para um técnico treinado consertar ou substituir o relé elétrico ou outros componentes relacionados dentro do dispositivo.

## DISPOSIÇÃO



Produtos elétricos não devem ser descartados junto com produtos domésticos. Na UE e no Reino Unido, de acordo com a Diretiva Europeia 2012/19/UE para o descarte de equipamentos elétricos e eletrônicos e sua implementação nas legislações nacionais, os produtos elétricos usados devem ser coletados separadamente e descartados nos pontos de coleta previstos para esse fim. Locais na Austrália, Canadá e Estados Unidos podem ter regulamentações semelhantes. Entre em contato com as autoridades locais ou com o revendedor para obter orientações sobre descarte e reciclagem.

## CONTATE-NOS

Obrigado por escolher nossos produtos! Se tiver alguma dúvida ou comentário, entre em contato conosco pelo **e-mail [contact@b2ccsgroup.com](mailto:contact@b2ccsgroup.com)** e resolveremos o seu problema o mais rápido possível.

Para obter uma cópia em .pdf da versão mais recente destas instruções, use o aplicativo apropriado no seu smartphone para escanear o código QR à direita.

